

MIESZKANIE / KRAKÓW

# ŻEŃSKI PIERWIASTEK

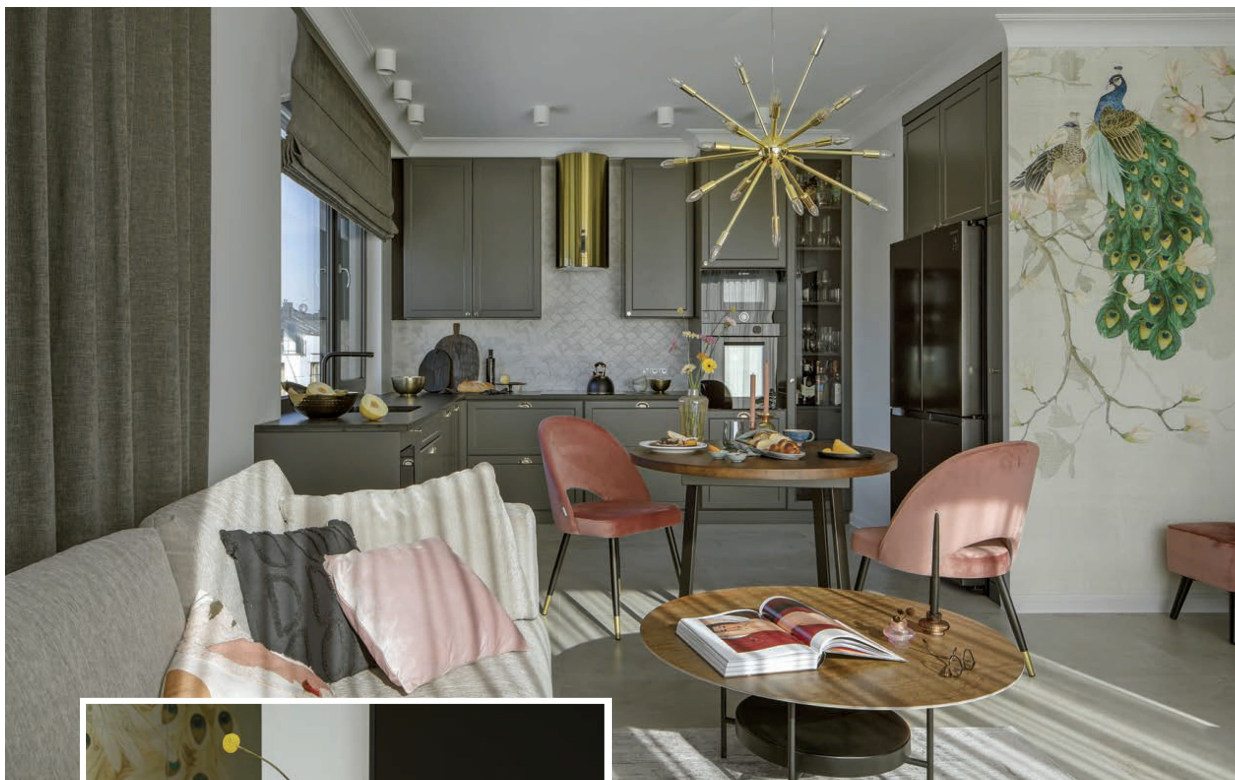
ZDJĘCIA: YASSEN HRISTOV STYLIZACJA: KATARZYNA KUKUŁKA,  
PAULINA BEDNARZ/MANGO INVESTMENTS TEKST: JOANNA KORNECKA



*Nie może być inaczej,  
gdy do gry wkraczają  
dwie kobiety. Apartament  
na krakowskim osiedlu  
to połączenie wysmakowanych  
kolorów, miękkich tkanin  
i biżuteryjnych dodatków.*







Ona, bankowiec, konkretny. Ona, nauczycielka z duszą romantyczki i marzycielki. Przeciwnieństwa co prawda się przyciągają, ale czy udało im się pogodzić w kwestii urzędnika mieszkania?

Anita i Konrad pochodzą z Krakowa, lecz los chciał, że na ładnych kilka lat zawitali do Warszawy i... zamieszkali w słynnym Mordorze (część miasta pełna biurowców). Tu urodziły się ich córki (obecnie dziesięcioletnia Tatiana i sześcioletnia Tamara), a nowoczesny apartament w dobrze skomunikowanej, choć nieco kontrowersyjnej części stolicy pozwalał na aktywne spędzanie czasu. Jednak jak to w życiu bywa, historia zatoczyła koło – postanowili wrócić do rodzinnego Krakowa. Anicie, zmęczzonej głośnieją metropolią, marzył się domek na przedmieściu, najchętniej z ogrodem. Konrad, mieszcuch, tęsknił za tętniącym atrakcjami miastem. Pogodziło ich bronowickie osiedle. O dawnej podkrakowskiej wsi słyszał każdy, kto czytał „Wesele”. Dziś jest nowoczesną dzielnicą, określaną przez krakowian „najszcześniejszą”. Rzeczywiście, kto szuka spokoju i zieleni, a przy okazji szybkiego dojazdu do centrum, tu znajdzie to wszystko. Kameralne osiedle szeregowców,

*Duży, modułowy  
narożnik marki Befame,  
pokryty tkaniną imitującą  
len, Anita ozdabia  
dekoracyjnymi poduszkami.  
To ulubione miejsce całej  
rodziny i... suczki Luny.*







KUCHNIA TO POMYSŁ KONRADA. KAROLINA TAK JĄ ZAPROJEKTOWAŁA, ŻEBY MIEJSCA DO PRZECHOWYWANIA BYŁO JAK NAJWIĘCEJ. MEBLE W KOLORZE CIEMNEGO BRĄZU MAJĄ SATYNOWE WYKOŃCZENIE. TĘ PIĘKNĄ TONACJĘ UDAŁO SIĘ UZYSKAĆ PRZEZ ZMIESZANIE WIELU ODCIENI. STÓŁ POLSKIEJ MARKI SMREKI JEST NIEDUŻY, ALE W RAZIE POTRZEBY MOŻE BYĆ POWIĘKSZONY DO DWÓCH METRÓW.



otoczone dzikimi łąkami, uwiodło parę nowoczesną elewacją z biało-czarnych klinkierowych cegiełek. No i jeszcze jeden plus – spory ogród wokół każdego segmentu. Anicie na samą myśl o nim pojawiał się uśmiech na twarzy.

Decyzja o kupnie dwupoziomowego apartamentu zapadła jednogłośnie. Kwestię urządzenia 120 metrów właścicielka postanowiła wziąć w swoje ręce. No może nie dosłownie, bo z pomocą przyszyły architektki z krakowskiej pracowni Mango Investments. Karolina Drogoszcz, właścicielka studia, to specjalistka od wysmakowanych, kobiecych wnętrz, a takie właśnie chodziło po głowie Anicie. – Nasze warszawskie mieszkanie było nowoczesne, minimalistyczne, a wystrój bazował na dwóch stonowanych kolorach – mówi. – Chciałam odrobiny szaleństwa, czegoś nowego, cieplej, przytulnej

przestrzeni pełnej subtelnych odcieni, miękkich tkanin i deseni – opowiada Anita. Architektki wnętrz przygotowały dla niej wizualizacje i... trafiły w samo sedno. – Właścicielka była zachwycona naszymi pomysłami – mówi Karolina. – Nie chciała absolutnie nic zmieniać. Ta wymarzona sytuacja w tym przypadku miała też swoje minusy – wyjaśnia architektka. Realizacja projektu przypadła na okres pandemii. Ceny nagle zaczęły rosnąć. Klientka upierała się przy swoim, była bardzo związana z każdym elementem projektu i nie chciała iść na kompromisy. Mąż, który czuwał nad budżetem, niepokoiła finansowa parabola. Ostatecznie udało się wszystko spiąć. Podczas remontu rodzina mieszkała jeszcze w Warszawie, ale myślami byli już w wymarzonej krakowskim domu. Oboje nie mieli czasu na dogłębne inwestycje, zaufali więc architektkom, które nie tylko zaprojektowały





wały wnętrza, ale zajęły się ich pełnym wykończeniem „pod klucz”. Dostały jednak jasne wytyczne. Anita chciała, żeby przewodnim kolorem był przybrudzony róż, jako dominanta na tle neutralnej szaro-beżowej bazy. Zależało jej na dobrej jakości materiałach i dekoracyjnych akcentach, które dodadzą eleganckiego sznytu. I tak dół zajmuje spory salon z otwartym aneksem kuchennym oraz jadalnią. Przy okrągłym stole z orzechowym blatem czteroosobowa rodzina jada na co dzień posiłki. Stanęły przy nim zgrabne foteliki w welwetowych obiciach w odcieniu pastelowego różu. W rogu, na tle wysokich okien, przez które wpada do salonu mnóstwo słońca, architektki zaaranżowały część wypoczynkową z dużym, komfortowym narożnikiem. Ale serce wszystkich skradła tu zgrabna szafka pod telewizorem. – Kiedyś zobaczyłam taką na stronie szwedzkiej firmy i koniecznie

chciałam ją mieć – opowiada Anita. – Niestety okazało się, że została wycofana z oferty. Architektki zaproponowały, żeby zamówić podobną u stolarza. No i jest. Ma ażurowe fronty z drewnianych szczebelków, które tapicer obili grubo plecioną tkaniną i skórą – wszyscy mi jej zazdroszczą – śmieje się.

Furorę robi też tapeta w stylu japońskim w barwne pawie z biżuteryjnymi złotymi akcentami, które pięknie rozświetlają pomieszczenia. W podobnym klimacie została urządzona góra. Dziewczyny są zachwycone, bo mają wspólną łazienkę z mamą, taki babski klejnocik w pudrowym różu i bieli.

A co na to Konrad? – Też jest zadowolony, bo choć w naszym domu pierwiastki żeńskie przeważają, nie są przesłodzone – mówi Anita. – Przyjemny pudrowy odcień różu ciekawie łączy się z ciemnymi kolorami i podoba się także mężczyznom. •

*W większej łazience zmieściła się wolno stojąca wanna. Ściany zdoła gres imitujący marmur, a podłogę czarno-biała szachownica. Delikatny róż nadaje wnętrzu lekkość i ciekawy, nieprzesłodzony charakter.*





*Sypialnia tonie w miękkich tkaninach. Przytulności dodaje jej tapicerowana ściana za łóżkiem, z welwetowymi pikowaniami, które jednocześnie pełnią rolę wezgłowie. Wzorzysta tapeta na jednej ze ścian dodatkowo podkreśla ten efekt.*





WNĘTRZE ZAPROJEKTOWAŁY  
*Karolina Drogoszcz, Katarzyna  
Abramowicz, Katarzyna Kukulka*  
MANGO INVESTMENTS | [mangoinvestments.pl](http://mangoinvestments.pl)





104 | MARZEC 2024





ŁAZIENKA PRZY SYPIALNI  
STYLEM NAWIĄZUJE  
DO KOBIECEGO GLAMU.  
LUSTRO (ALFARAM), UMYWALKA  
D-CODE (DURAVIT), ARMATURA  
FIRMY OMNIREs. NA ŚCIANIE  
PŁYTKI HEKSAGONY POLSKIEJ  
MĄRKI RAW DECOR.



ABY POGODZIĆ DZIEWCZYNKI, ICH POKOJE URZĄDZONO PODOBNI. U MŁODSZEJ, TAMARY, DOMINUJE PASTELOWY RÓŻ. STARSZA, TATIANA, PREFERUJE NIECO CIEMNIEJSZĄ TONACJĘ. LEKCJE PRZYJEMNIEJ SIĘ ODRABIA PRZY ŚCIANIE OZDOBIONEJ TAKĄ EFEKTOWNĄ TAPETĄ (PHOTOWALL) I PRZY BIURKU BASIC (MINKO).





